



Администрация Пермского муниципального округа Пермского края
Комитет имущественных отношений

РАСПОРЯЖЕНИЕ

29.11.2024

№ 4061

**Об установлении публичного
сервитута на часть земельных
участков**

В соответствии со ст. 23, гл. V.7 Земельного кодекса Российской Федерации, Федеральным законом от 25.10.2001 № 137-ФЗ «О введении в действие Земельного кодекса Российской Федерации», пп. 3.2.5 п. 3.2 разд. 3 Положения о комитете имущественных отношений администрации Пермского муниципального округа, утвержденного решением Думы Пермского муниципального округа Пермского края от 29.11.2022 № 48, на основании ходатайства акционерного общества «Газпром газораспределение Пермь» (ИНН 5902183841, ОГРН 1025900512670) (далее - АО «Газпром газораспределение Пермь») от 14.11.2024 № 15959:

1. Установить в интересах АО «Газпром газораспределение Пермь» публичный сервитут общей площадью 428 кв.м на часть земельных участков:

- с кадастровым номером 59:32:0630006:12264 (328 кв.м), расположенный по адресу: край Пермский, муниципальный округ Пермский, деревня Кондратово, улица Культуры, з/у 11;

- в кадастровом квартале 59:32:0630006 (100 кв.м).

Цель: Публичный сервитут сооружения с кадастровым номером 59:32:0630006:11722: «Здание ГРП, участок газопровода среднего давления от точки врезки на ул. Карла Маркса до ГРП» (для обслуживания и эксплуатации газопроводов).

Срок: 49 лет.

2. Утвердить границы публичного сервитута земельного участка, указанного в п. 1 настоящего распоряжения, согласно прилагаемой схеме расположения границ публичного сервитута.

3. Срок, в течение которого использование указанных в п. 1 настоящего распоряжения земельного участка в соответствии с его разрешенным использованием будет невозможно или существенно затруднено в связи с осуществлением сервитута – не установлен.

4. Порядок установления зон с особыми условиями использования территорий и содержание ограничений прав на земельные участки в границах таких зон установлен Постановлением Правительства РФ от 20.11.2000 № 878 «Об утверждении правил охраны газораспределительных сетей». Охранная зона газораспределительной сети - территория с особыми условиями использования, устанавливаемая вдоль трасс газопроводов и вокруг других объектов газораспределительной сети в целях обеспечения нормальных условий ее эксплуатации и исключения возможности ее повреждения.

5. Плата за публичный сервитут не устанавливается в соответствии с ч. 4 ст. 3.6 Федерального закона от 25.10.2001 года № 137-ФЗ «О введении в действие Земельного кодекса Российской Федерации».

6. Комитету имущественных отношений администрации Пермского муниципального округа в течение 5 рабочих дней со дня подписания настоящего распоряжения:

6.1. направить настоящее распоряжение в Управление Федеральной службы государственной регистрации, кадастра и картографии по Пермскому краю;

6.2. направить настоящее распоряжение в АО «Газпром газораспределение Пермь»;

6.3. разместить настоящее распоряжение на официальном сайте Пермского муниципального округа в информационно-телекоммуникационной сети «Интернет» (www.permokrug.ru).

7. Настоящее распоряжение вступает в силу со дня его подписания.

8. Контроль исполнения распоряжения возложить на заместителя председателя комитета М.В. Королеву.

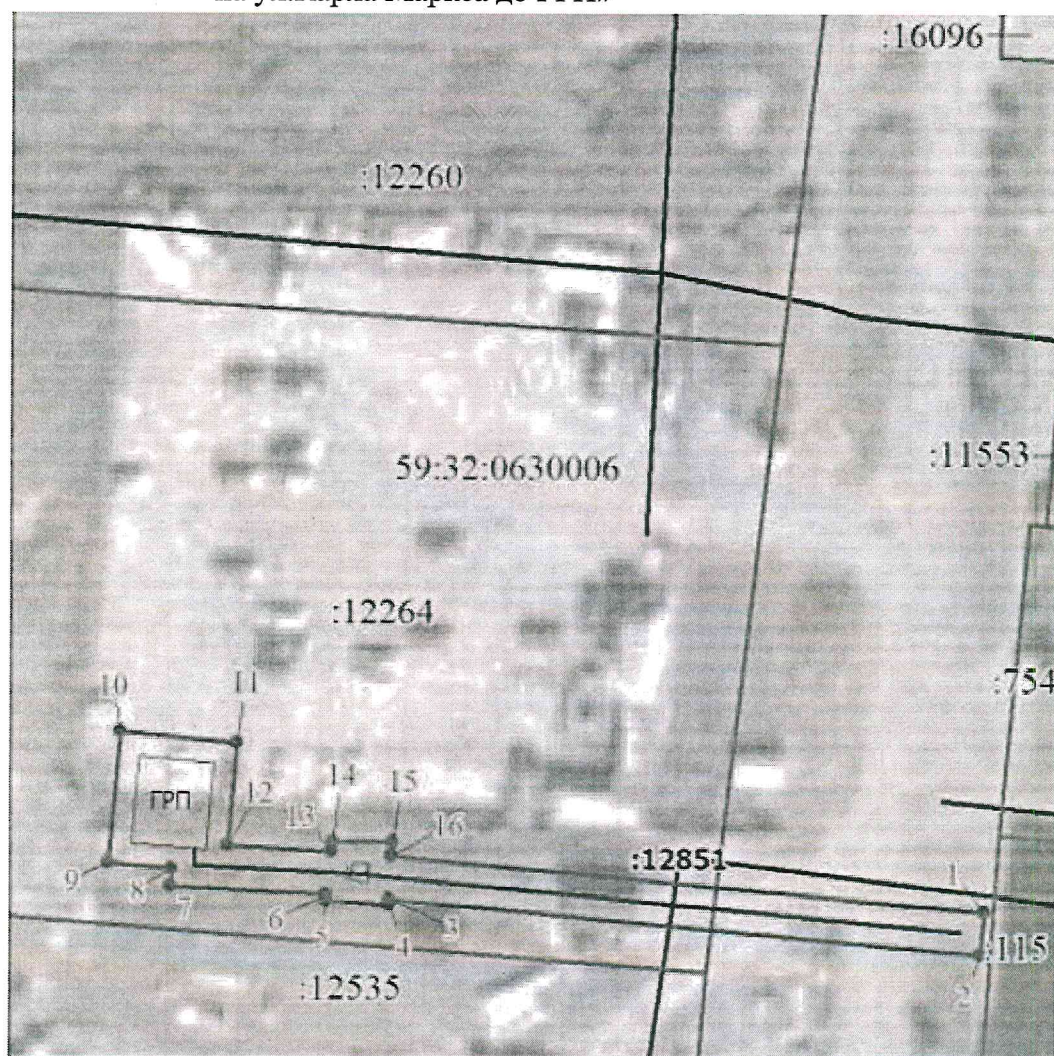
Председатель комитета



Е.А. Демидова

СХЕМА РАСПОЛОЖЕНИЯ ГРАНИЦ ПУБЛИЧНОГО СЕРВИТУТА

«Здание ГРП, участок газопровода среднего давления от точки врезки
на ул. Карла Маркса до ГРП»



Масштаб 1:800

Используемые условные знаки и обозначения:

•	Характерная точка проектной границы публичного сервитута
	Проектная граница публичного сервитута
	Границы земельных участков по сведениям ЕГРН
:12264	Кадастровый номер земельного участка
59:32:0630006	Обозначение кадастрового квартала
	Граница кадастрового квартала
	Границы объектов капитального строительства по сведениям ЕГРН
	Местоположение сооружения

Приложение № 2
к распоряжению
комитета имущественных
отношений администрации
Пермского муниципального округа
от 29.11.2024 № 4061

**ОПИСАНИЕ МЕСТОПОЛОЖЕНИЯ ГРАНИЦ
ПУБЛИЧНОГО СЕРВИТУТА**

1. Система координат МСК-59, зона 2					
2. Сведения о характерных точках границ объекта					
Обозначение характерных точек границ	Координаты, м		Метод определения координат характерной точки	Средняя квадратическая погрешность положения характерной точки (Mf), м	Описание обозначения точки на местности (при наличии)
	X	Y			
1	2	3	4	5	6
1	513967.81	2223636.53	Геодезический метод	0.1	Закрепление отсутствует
2	513963.83	2223636.15	Геодезический метод	0.1	Закрепление отсутствует
3	513969.02	2223581.55	Геодезический метод	0.1	Закрепление отсутствует
4	513968.57	2223581.53	Геодезический метод	0.1	Закрепление отсутствует
5	513968.92	2223575.73	Геодезический метод	0.1	Закрепление отсутствует
6	513969.47	2223575.80	Геодезический метод	0.1	Закрепление отсутствует
7	513970.28	2223561.38	Геодезический метод	0.1	Закрепление отсутствует
8	513971.85	2223561.51	Геодезический метод	0.1	Закрепление отсутствует
9	513972.38	2223555.63	Геодезический метод	0.1	Закрепление отсутствует
10	513984.36	2223556.71	Геодезический метод	0.1	Закрепление отсутствует
11	513983.39	2223567.54	Геодезический метод	0.1	Закрепление отсутствует
12	513973.98	2223566.71	Геодезический метод	0.1	Закрепление отсутствует
13	513973.44	2223576.30	Геодезический метод	0.1	Закрепление отсутствует
14	513974.36	2223576.42	Геодезический метод	0.1	Закрепление отсутствует
15	513974.36	2223581.84	Геодезический метод	0.1	Закрепление отсутствует
16	513973.01	2223581.77	Геодезический метод	0.1	Закрепление отсутствует
1	513967.81	2223636.53	Геодезический метод	0.1	Закрепление отсутствует